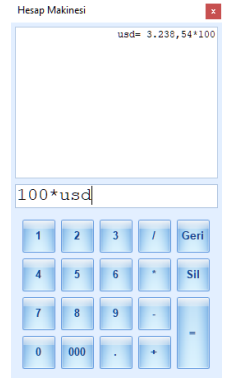


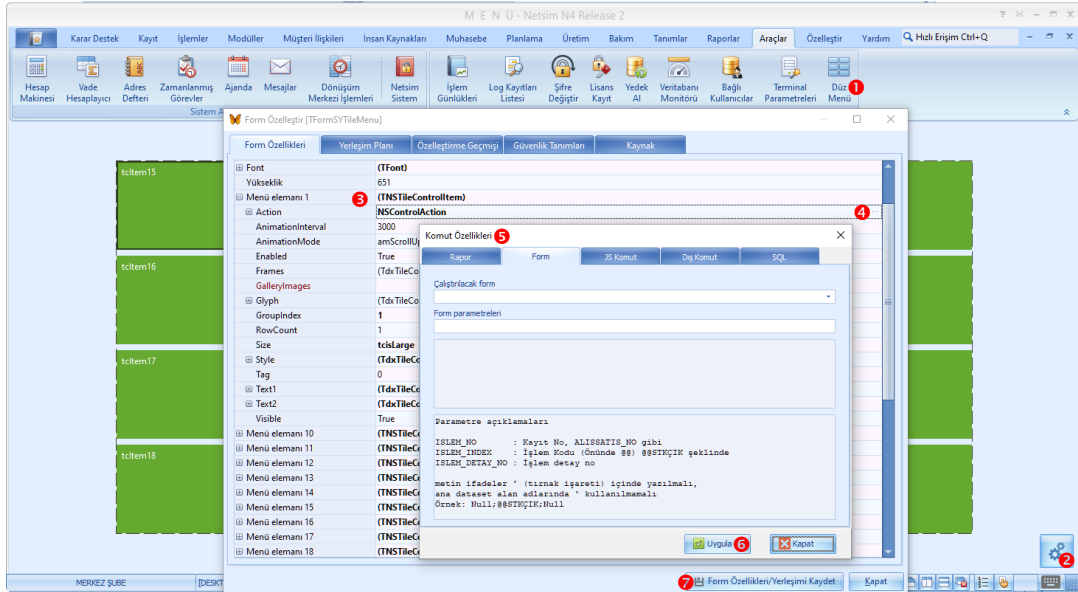
Yapılan Güncellemeler, Sorunların Giderilmesi ve Arayüz Düzenlemeleri

✓ Hesap Makinesi eklendi.

- Araçlar -> Hesap Makinesi (F11) eklendi (Döviz özelliği aktif edildi),
- Hesap makinesinde ondalık ayraç olarak virgül kullananlar için virgül noktaya çevirme eklendi,
- Hesap makinesi JScript kullanarak hesaplama yapıyor, JScript de bulunan bütün fonksiyonları destekler (Delphi fonksiyonları dahil)

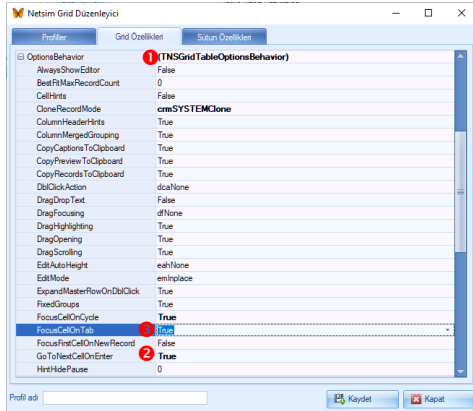


- ✓ Araçlar -> Tile menü (Düz Menü) üzerinde yenilikler yapıldı, kaydetme sorunu giderildi. Düz Menü kullanılarak, En çok kullanılan; Rapor, Form, JSKomut, Dış Komut, Sql gibi standartta 22 adet işlem, ana ekranda düz menü butonlarına yüklenerek kullanıcı bazında kaydedilip kullanılabilir. İlgili butonlar görseller, renkler vb özelliklerle şekillendirilip kullanılabilir. Tanımlama için; Araçlar menüsünden “Düz menü” 1 seçilir. “Form Özelleştir” 2 butonuna basılır. Fonksiyon yüklemek istediğimiz “Menü Elemanı” 3 açılarak “Action” 4 özelliğinin sonundaki seçenek butonuna basılır. Gelen “Komut Özellikleri” 5 penceresinde yükleyeceğimiz fonksiyonla ilgili(Rapor, Form, JavaScript Komut, Dış Komut, SQL) ayarlamalar yapıлып “Uygula” 6 seçeneği işaretlenir. İstenirse Style, Size, Gallery İmages, text vb özelliklerle “fonksiyon menü” butonuna görsellik katılabilir. İşlemler tamamlandıktan sonra, “Form Özellikleri/Yerleşimi Kaydet” 7 butonu işaretlenerek, yapılan tanımlamalar kaydedilir. Artık tanımlamış olduğunuz işlem Mouse ile işaretlenerek kullanılabilir haldedir.

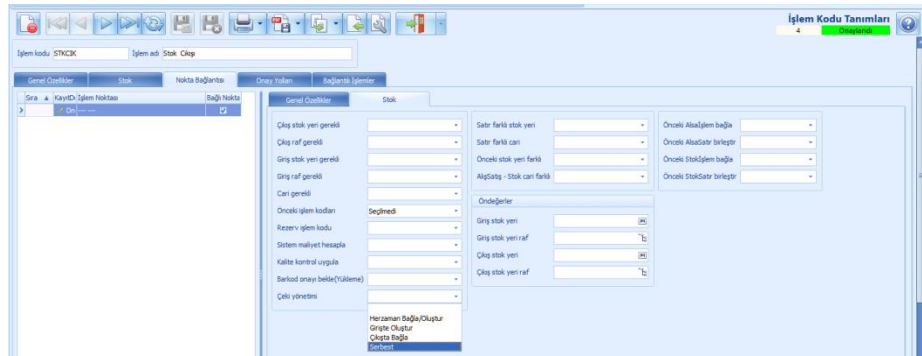


- ✓ Araçlar -> Log kayıtları Listesi, araçlar menüsüne yeni izleme ekranı eklendi (sadece sysdba). Böylece F4 ile kayıt bazında görüntülediğimiz log kayıtları, log kayıtları listesi ile filtrelenerek tablolar bazında, tarih aralığında vb özelliklere göre takip edilebilir hale geldi. (not: log'da triggerlar kaldırıldığında, yeniden oluşturulduğunda eski log kayıtları gidiyor. Log için boş log veri tabanı oluşturulması gerekiyor).
- ✓ Tanımlar -> Döküman tip tanımlarına (akıllı kod, takip no gerekli, revizyon no gerekli gibi) seçenekler eklendi.

- ✓ Gridlerde ve TreeList'lerde **tab** ve **enter** tuşu aktif edildi. Gridlerde özelleştir kısmına girerek, Netsim Grid Düzenleyicinin, Grid Özellikleri tabında yer alan **Options Behavior** kısmında “**GotoNextColEnter**” seçeneği **True** yapılır ise **Enter**'e basıldığında bir sonraki sütuna geçilir, “**FocusCellOnTab**” seçeneği **True** yapılır ise **Tab**'a basıldığında bir sonraki sütuna geçilir. Kullanıcılar ilgili ekranları kendilerine göre tanımlayıp profil olarak kaydedip kullanabilirler.

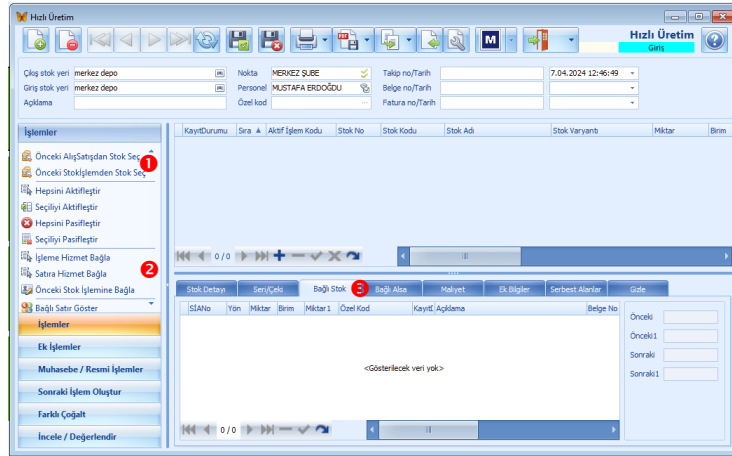


- ✓ **Kayıt çoğaltma profil tanımları** eklendi. İlgili menüye erişmek için “**Ctrl**” tuşu basılı iken “**Çoğalt**” butonuna basmak gerekiyor. (not:Geliştirmesi devam ediyor)
- ✓ İşlem kodu tanımlarına seri çeki yönetimi ile ilgili yeni bir “**serbest**” seçeneği eklendi üretim den giriş işlem koduna , bu satırı okutulan çekilerin yukarı satıra toplanmasını sağlıyor.

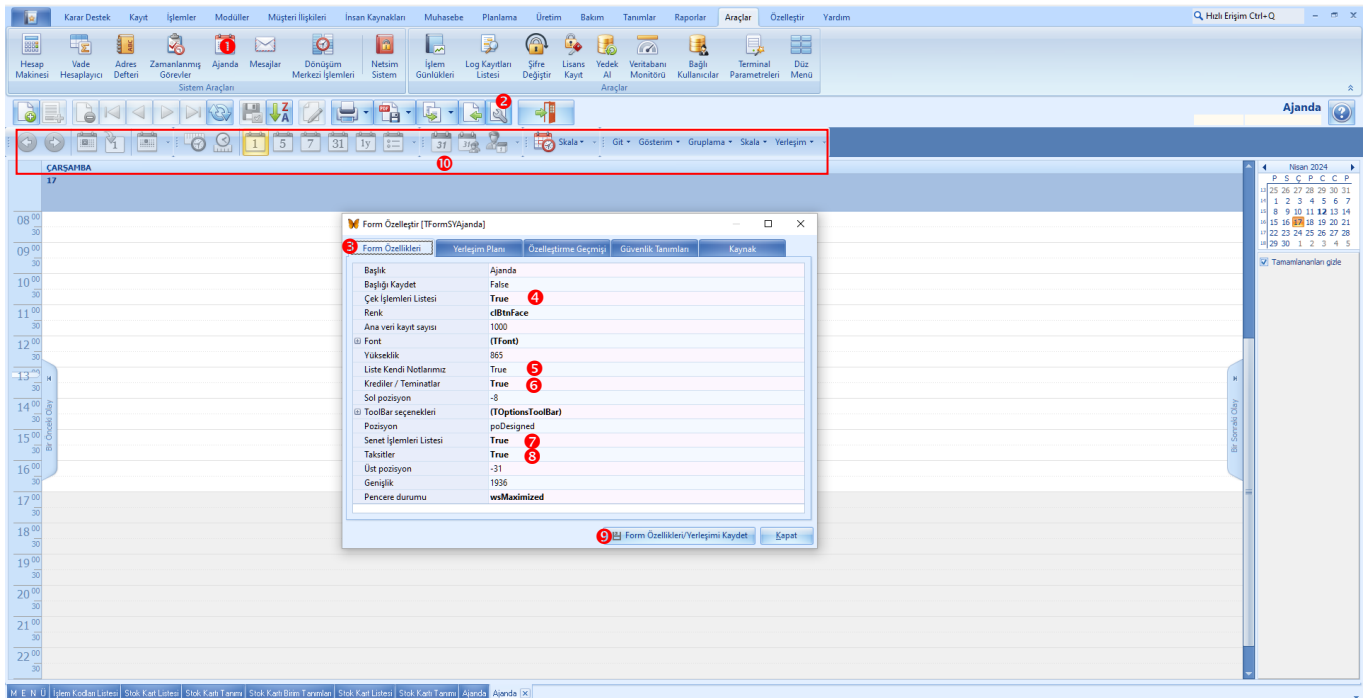


- ✓ M2 cinsinden üretilen bir çekinin KG cinsinden çıkışı sağlanmalı şeklindeki istek (“**Takip birim1**” den yapılacak seçeneği ile ayarlandı). Ana birim M2 iken KG olarak takip edilmek istenen stok kartlarında birim tanımında “**Takip birim1**” den seçeneği “**Evet**” yapılarak işlemin gerçekleştirilmesi sağlandı. Bu seçenek stok işlemlerindeki birimleri etkilemiyor fakat inceleme ekranlarında istenen özelliğin görüntülenmesini sağlıyor.
- ✓ **İş istasyonu vardiya kayıtları makine planlama durum kayıtları tabı** getirildi. **Makine çalışma durumları için**;
 - Tanımlar -> üretim yönetim tanımı -> yerleşim planı “yenileme süresi eklendi, sayfalama, her sayfada kaç adet görünecek”,
 - Personel bilgisi ve Vardiya filtreleme seçeneği getirildi, yerleşim planında da ayarlar eklendi. Getirilen özelliklerle birlikte, Planlanan makinalara iş, iş emrine personel atama gibi işlemler basitleştirildi. Makinaların durumlarını gösterir scala ekranlarında görüntülenecek makine sayısı ve ekran yenileme süreleri ile takip kolaylaştı, görselin stabil çalışması, kolay algılanması sağlandı.
- ✓ **SystemAgent** yenilikler yapıldı, systemagent'in yönettiği fonksiyonlarda iyileştirmeler sağlandı. SystemAgent'in içerisine gömülü olan ICU dosyaları ve helper.dll dosyaları dışa alındı. İlgili dosyaları Ftp sayfamızdan indirip SystemAgent'in bulunduğu klasöre kopyalanmalıdır. Bu sayede SystemAgent'in boyutu ve bellek kullanımı azaltılmış oldu.

- ✓ **Hızlı üretim**, Alış Satış sistemine bağlama, önceki işlem koduna bağlama seçenekleri eklendi. Hızlı üretime sipariş bağlantısı, stok bağlantısı, hizmet bağlantısını sağlamak açısından işlemler kısmına; “Önceki AlışSatıştan Stok Seç, Önceki Stokİşlemlerinden Stok Seç”¹ ve “İşleme Hizmet Bağla, Satıra Hizmet Bağla, Önceki Stok İşlemine Bağla”² gibi menüler eklendi. Hızlı üretimin detay kısmında bağlı işlemleri görebilmek için “Bağlı Stok, Bağlı Alsa”³ tabloları eklendi.



- ✓ **Onay yolu** tanımlarında açıklama popup değeri girildiği zaman hata veriyordu düzeltildi.
- ✓ **Ajanda** kendi ekleyeceğimiz notları da içerecek şekilde kullanıma açıldı. Kendi notlarımızı girebilir, seçeneğe bağlı olarak; Taksit Ödemeleri/Tahsilatları, Vadesi Gelen Çekler, Banka Kredileri, Senetler gibi bilgileri listeleyebilir, günlük, aylık, yıllık olarak görüntüleyebilirsiniz. Ajandayı kullanmak için; Araçlardan Ajanda¹ seçilir. Kullanmak istediğiniz özellikleri açmak için Formu Özelleştir'e² girerek, Form Özellikleri³ kısmında; “Çek İşlemleri Listesi”⁴, “Liste Kendi Notlarımız”⁵, “Krediler/Teminatlar”⁶, “Senet İşlemleri Listesi”⁷ ve “Taksitler”⁸ gibi ajandada yer almasını istediğiniz alanlar “True” yapılır. İstenirse font, renk gibi özellikler kullanılarak Ajandaya görsellik katılabilir. “Form Özellikleri/Yerleşimi Kaydet”⁹ yapılarak istediğiniz verileri görüntüleyebileceğiniz ajanda kullanıma hazırdır. “Skala, Git, Gösterim, Gruplama, yerleşim, günlük, haftalık, aylık, yıllık”¹⁰ vb özellikleri kullanarak ajanda daki bilgilere erişim sağlayabilirsiniz.



- ✓ Ekran içinde işlem yaparken, formdan çıkmadan **kur güncelleme** yapılabilir hale getirildi.

- ✓ **Fiyat listesine**, çoklu seçim özelliği ile kayıt aktarılmak istendiğinde “Liste Fiyatı alanı bir değere sahip olmalı” hatası veriyordu. Liste fiyatına 0 (sıfır) değeri atanıp, kırmızı renge dönüştürerek düzeltildi
- ✓ **E-fatura**dan, faturayı pdf olarak kaydettiğimizde dosya adı yazdırmıyor doğrudan kaydediyordu. Dosya adı girilmesi sağlandı (toplu aktarımlarda eskisi gibi çalışmaya devam edecek)
- ✓ Carikart'ta tahsilat biçimi seçili olduğu durumlarda, e-faturadan alış olarak aktarım yaptığımızda eğer efaturada ödeme bilgisi alınamıyorsa, Cari karttaki tanımın **ödeme planına** getirilmesi sağlandı
- ✓ Cari kartlara “uyarı mesajları” girildiğinde, alış satış stok işlemlerinde (Tanımlanan işleme göre) bu uyarıların karşımıza gelmesi sağlandı.
- ✓ Hızlı üretimde ana satıra lot kodu seçildiği zaman alt satırlara da kopyalıyor, aynısını kalite içinde yapıyordu, düzeltildi
- ✓ Kalite ve dst zorunlu olan stoklarda, stok seçildiğinde zorunlu alanların otomatik ekrana gelmesi sağlandı
- ✓ Verilen siparişin bağlı stok kısmına, Stok girişinin işlem tarihi eklendi
- ✓ Cari seçerken cari bakiyesinin görüntülenmesi sağlandı
- ✓ Kullanıcı özelleştirme yaptığı zaman kendi özelleştirmesini kaydetme ile ilgili sorun giderildi,
- ✓ Stok yeri incele ekranında çek tabında kalan miktar alanı kullanıcı seviyesinde özelleştirilebilir hale getirildi
- ✓ **Cari seç** (ctrl + enter) seçim ekranında enter tuşu ile kaydın seçilebilmesi sağlandı. Cari seç ekranında pasif kayıtlarında gösterilmesi (alıcı, satıcı, hepsi, Bloke Cariler) seçeneğe bağlı olarak sağlandı. Cari seç de Ctrl+Enter ile geldiği durumda filtre değer sütuna değil FindPanel e alınarak tüm başlıklara göre filtreleme sağlandı
- ✓ Grid expression'larda (data type) kayıt sorunu giderildi. Gridlere özelleştirme yapılarak eklenen formül alanlarının Data type (string, integer, blob vb) kaydetmiyordu, kayıt edilebilmesi sağlandı.
- ✓ Türkçe karakter aramalarda görünmüyor. Grid üst aramalarda girilen 'biçer' ve 'BİÇER' farklı sonuçlar getiriyordu, Türkçe karakter içeren aramalarda büyük ve küçük Türkçe harf sorunu giderildi.
- ✓ **CTRL + SHIFT + Insert** satır çoğaltma işlemi,
 - TreeList bileşenlerine de getirildi.
 - CTRL + SHIFT + Insert satır çoğaltma işleminde sıra no aynı kalıyordu, sıra no nun artırılarak çoğaltma işlemi sağlandı.
- ✓ Varyant seçim ekranında grid üzerinde çift tık çalışmıyor ve satır seviyesinde arama kutusu gözükmeli olarak belirtilen sorun giderildi
- ✓ **Renklerin** cari ve döviz içeren gridlerde gösterimi sağlandı. Diğer alanlar için çalışmalar devam ediyor.
- ✓ Ribbon özelleştirmelerindeki kayıt sorunu giderildi. Form içinde ve Ribbonda kullanıcı tanımlı Butona rapor bağladığımızdaki sorun giderildi
- ✓ Grid özelleştirmek istediğimizde profil kayıt edilirken DataSet Active True kaydedilemez hatası alınıyordu düzeltildi.
- ✓ Yeni bir kullanıcı açmak istediğimizde alınan hata “BUTUN_KASALAR” düzeltildi
- ✓ Kullanıcı Grubu Tanımı 'DEF_ADGROUP_ID' alanı bir değere sahip olmalı düzeltildi